

Vypracoval :

TAREKA s.r.o., Palackého 351, 390 01 Tábor

IČO : 46679006 DIČ:CZ 46679006

DOŠLO DNE

16 -12- 2015

čj. OB/ST/2015/585

Akce :	OPRAVA MÍSTNÍ KOMUNIKACE Oprava místní komunikace 4c v k.ú Běleč u Mladé Vožice	
Stupeň :	DOKUMENTACE PRO OHLAŠENÍ A ZADÁNÍ STAVBY	Vyhotovení:
Investor :	Obec Běleč	
Datum :	prosinec 2015	

Seznam příloh :

A. Průvodní zpráva

B. Souhrnné řešení stavby,

C. Technická zpráva

D. Zásady organizace výstavby

E. Rozpočet s výkazem výměr

Výkresová část : 1. Přehledná situace

2. Pasportizace



Akce : **OPRAVA MÍSTNÍ KOMUNIKACE**
Oprava místní komunikace 4c v k.ú.Běleč u Mladé Vožice

Stupeň : **DOKUMENTACE PRO OHLÁŠENÍ A ZADÁNÍ STAVBY**

A. Průvodní zpráva

B. Souhrnné řešení stavby

C. Technická zpráva

D. Zásady organizace výstavby

Tábor, prosinec 2015

Vypracoval : TAREKA s.r.o.

TAREKA s.r.o.

Palackého 351, 390 01 TÁBOR

IČ: 466 79 006 DIČ: CZ46679006

A. Průvodní zpráva

A.1. Identifikační údaje

- a) Název stavby : Oprava místní komunikace 4c v k.ú. Běleč u Mladé Vožice
Kraj : Jihočeský
Katastr. území : Běleč u Mladé Vožice
- b) Investor : Obec Běleč, Běleč čp.22, 391 43 Běleč
IČ: 00582506
- c) Projektant : TAREKA s.r.o, Palackého 351, 390 01 Tábor
IČO: 46679006 DIČ:CZ46679006
- d) Dodavatel stavby : dle výběrového řízení

Parcelní čísla dotčených pozemků - k.ú. Běleč u Mladé Vožice

1657/5	Obec Běleč
1657/4	Obec Běleč
1657/3	Obec Běleč
1657/2	Obec Běleč

A.2. Základní údaje o stavbě

a) Stručný popis :

Záměr investora je opravit místní komunikaci v k.ú. Běleč u Mladé Vožice. Jedná se o úpravu stávající místní komunikace v úseku - napojení na silnici II/125 (Mladá Vožice – Šebířov) směrem k hradu Šelmberk. Stávající komunikace vykazuje závady a poškození dané stářím, provozem lesní a zemědělské techniky a neprováděním odpovídající dlouhodobé údržby. Místní komunikace je využívána pro přístup k jednotlivým nemovitostem (statek, hrad Šelmberk) a za účelem zemědělského a lesního hospodaření. Současný kryt komunikace je místy zpevněný kamennou drtí, makadamem nebo asfaltem.

Celková délka komunikace je 0,910 km s průměrnou šířkou komunikace 3,5 m.

b) Předpokládaný průběh stavby:

Zahájení i ukončení stavby se předpokládá v roce 2016.

c) Vazby na regulační plány :

Řešené úpravy nejsou v rozporu s územním plánem.

d) Stručná charakteristika území a jeho dosavadní využití :

Řešená místní komunikace má asfaltový povrch a slouží k přímé obsluze přilehlých parcel a přístup ke zřícenině hradu Šemberk.

e) Vliv technického řešení stavby a jejího provozu na krajinu, zdraví a životní prostředí :

Vytěžené materiály budou odváženy na skládku – stavba nebude mít negativní vliv na životní prostředí. Skládky nového materiálu budou na staveništi. Stavební práce budou prováděny běžnou mechanizací v denní době, proto dokumentace neřeší ochranu proti hluku během stavby.

f) Celkový dopad stavby na dotčené území a navrhovaná opatření :

Zůstává zachováno dosavadní využití území.

A.3. Přehled výchozích podkladů a průzkumů:

- kopie katastrálních map v měřítku 1 : 1000
- polohopisné a výškopisné doměření zájmového území 1 : 500

A.4. Podmínky realizace stavby:

Před prováděním všech prací je nutno polohově i hloubkově vytyčit všechny případné podzemní inženýrské sítě a práce v jejich blízkosti provádět dle podmínek jednotlivých správců a za jejich technického dozoru.

Vytěžené materiály budou odváženy na skládku, kterou určí investor.

Příjezd na stavbu je veden po silnicích II. třídy (silnice II/125 – Mladá Vožice – Šebířov)

Během stavby bude udržováno příslušné schválené přechodné dopravní značení.

A.5. Přehled vlastníků a správců:

Vlastníkem a správcem komunikace je Obec Běleč.

A.7. Souhrnný technický popis stavby:

Předmětem tohoto projektu je oprava povrchu místní komunikace - napojení na silnici II/125 (Mladá Vožice – Šebířov) směrem k hradu Šelmberk. Šířka komunikace je 3,5 m .

Komunikace je využívána pro přístup k jednotlivým nemovitostem (statek, hrad Šelmberk) a za účelem zemědělského a lesního hospodaření. Současný kryt komunikace je místy zpevněný kamennou drtí, makadamem nebo asfaltem.

Odvodnění povrchu komunikace bude příčným i podélným sklonem na přilehlé pozemky (ostatní plocha, orná půda, trvalý travní porost).

A.8. Výsledky a závěry z podkladů, průzkumů a měření :

Nebyly prováděny.

A.9. Dotčená ochranná pásma:

Zemní práce nebudou zasahovat do ochranných pásem inženýrských sítí.

A.10. Nároky stavby na zdroje:

Nepředpokládají se. Stavba bude prováděna mobilními strojními mechanismy.

A.11. Vliv stavby a provozu na pozemních komunikaci na zdraví a životní prostředí :

Vytěžené materiály budou odváženy na skládku – stavba nebude mít negativní vliv na životní prostředí. Skládky nového materiálu budou na staveništi. Stavební úpravy budou prováděny běžnou mechanizací v denní době, proto dokumentace neřeší ochranu proti hluku během stavby. Hluk z dopravy se vzhledem k charakteru obslužných komunikací neřeší. Využití opravené komunikace zůstává stávající.

A.12. Obecné požadavky na bezpečnost a užitné vlastnosti:

Trvalé dopravní značení zůstává stávající. Během stavby bude umožněn příjezd vozidel požární ochrany k sousedním objektům.

A.13. Další požadavky:

Zajištění přístupu a užívání stavby osobami s omezenou schopností pohybu a orientace – viz oddíl B.6. Ochrana stavby před účinky vnějšího prostředí – neřeší se.

B. Souhrnné řešení stavby

B.1. Bilance zemních prací:

V průběhu realizace prací nevznikne žádná zemina z výkopů.

B.2. Celkové vodohospodářské řešení:

Komunikace prochází kopcovitým terénem a proto je odvod vody dostatečně zajištěn podélným a příčným sklonem komunikace. Komunikace bude odvodněna přímým vsakem do okolní krajiny. Jiné odvodnění není plánováno.

C. Technická zpráva

a) identifikační údaje :

Název stavby : Oprava místní komunikace 4c v k.ú.Běleč u Mladé Vožice

Kraj : Jihočeský

Katastr. území : Běleč u Mladé Vožice

Investor : Obec Běleč, Běleč čp.22, 391 43 Běleč
IČO: 00582506

Projektant : TAREKA s.r.o, Palackého 351, 390 01 Tábor
IČO: 46679006 DIČ:CZ46679006

b) stručný technický popis :

Záměr investora je opravit místní komunikaci v k.ú. Běleč u Mladé Vožice. Jedná se o úpravu stávající místní komunikace v úseku - napojení na silnici II/125 (Mladá Vožice – Šebířov) směrem k hradu Šelmberk. Stávající komunikace vykazuje závady a poškození dané stářím, provozem lesní a zemědělské techniky a neprováděním odpovídající údržby. Komunikace je využívána pro přístup k jednotlivým nemovitostem (statek, hrad Šelmberk) a za účelem zemědělského a lesního hospodaření. Současný kryt komunikace je místy zpevněný kamennou drtí, makadamem nebo asfaltem.

Celková délka komunikace je 0,910 km s průměrnou šířkou komunikace 3,5 m.

Návrh řešení:

Oprava komunikace bude spočívat v odstranění kořenů z komunikace včetně výměny konstrukce v km 0,780 – 0,797 a lokální výpravě stávajícího povrchu z asfaltové směsi ACP 16. Obrusná vrstva bude provedena celoplošně v celé délce opravovaného úseku z ACO 11+ v tl. 40mm.

Při návrhu byly respektovány stávající sjezdy, které odpovídají hospodaření na okolních pozemcích. Nejsou navrženy výhybny.

Krajnice v celém úseku na obou stranách komunikace, bude provedena ze ŠD 0/32, tl. 0,1m, šířky 0,5m.

Situační řešení

Situační řešení je dáno trasou původní komunikace. Šířkové uspořádání je dáno stávajícím stavem a je následující:

- oboustranné štěrkové krajnice o šířce 0,5m
- jízdní pruh o šířce 3,5 m

Směrové a výškové řešení

Směrové a výškové řešení je dáno stávající trasou a niveletou komunikace a kopíruje tak trasu stávající cesty.

Dopravní opatření

Dopravně inženýrské opatření je navrženo na ZÚ při napojení předmětné komunikace se silnicí II/125 (Mladá Vožice – Šebířov). Oprava komunikace bude prováděna za úplné uzavírky komunikace. Proto bude-li nutný přístup na přilehlé pozemky komunikace, bude využita objízdná trasa po silnici II/125 přes Mladou Vožici směrem na Běleč a zpět. Délka uzavírky činí 910 bm a délka objízdné trasy 3,5 km.

c) požadavky na postup výstavby :

V přípravných pracích bude dle potřeby odfrézován stávající asfaltový povrch a odfrézovaný materiál bude odvezen na skládku investora.

d) vazba na případné technologické vybavení :

Neřeší se.

D. Zásady organizace výstavby

Staveniště je vymezeno trasou stávající místní komunikace napojení na silnici II/125 (Mladá Vožice – Šebířov) směrem k hradu Šelmberk.

Vybourané materiály budou odváženy na skládku určenou investorem. Příjezd na staveniště je veden ze silnice II. třídy - Mladá Vožice – Šebířov.

Během stavby bude udržováno příslušné přechodné dopravní značení a výkopy budou náležitě ohrazeny.

Při stavebních pracích je nutné dodržet ustanovení nařízení vlády č. 591/2006 Sb. o požadavcích na bezpečnost a ochranu zdraví při práci na staveništích. Dále je nutné dodržovat ustanovení nařízení vlády č. 378/2001 Sb., kterým se stanoví bližší požadavky na bezpečný provoz a používání strojů, technických zařízení, přístrojů a nářadí. Při činnosti dvou a více dodavatelů na staveništi musí být ustanoven koordinátor bezpečnosti práce podle zákona č. 309/2006 Sb.

Technické specifikace a standardy

- Asfaltové betony a obalované kamenivo - dle ČSN EN 13108
- Postřik živичný spojovací - dle ČSN 736129

Tábor, prosinec 2015

Vypracoval : TAREKA s.r.o.

TAREKA s.r.o.

Palackého 351, 390 01 TÁBOR

IČ: 466 79 006 DIČ: CZ46679006

Pasportizace místní komunikace

Místní komunikace v k.ú. Běleč u Mladé Vožice

stavba:

pč	staničení [km]	délka [m]	šířka [m]	plocha [m2]	povrch druh	rozjezd [m2]	poznámka	délka Σ [m]	směs			tl.			směs	tl.
									ACP 16	ACO 11	40	ACO 11	40			
	ZÚ						napojení na silnici II/125									
1	0,000 - 0,078	78,0	3,5	273,00	makadam			78	273,0		273,0				273,00	
2	0,078 - 0,162	84,0	3,5	294,00	asfalt			198		693,0				693,00		
3	0,162 - 0,173	11,0	3,5	38,50	kamenivo		most									
4	0,173 - 0,276	103,0	3,5	360,50	asfalt											
5	0,276 - 0,694	418,0	3,5	1 463,00	makadam	10,0	vjezd statek	418		1 473,0	1 473,0			1 473,00		
						16,0	proti statku									
						20,0	úvozová cesta nad statkem									
						16,0	pole Agrospol									
6	0,694 - 0,780	86,0	3,5	301,00	asfalt			216	756,00	756,00				756,00	756,00	
7	0,780 - 0,797	17,0	3,5	59,50			kořeny, nutná výměna konstrukce									
8	0,797 - 0,91	113,0	3,5	395,50												

celkem 910,00 3 185,00 62,00 910 2 554,0 3 247,0 3 247,0

1 410,50 asfalt
1 736,00 makadam
38,50 kamenivo

SOUHRNNÝ LIST STAVBY

Kód: 0007

Stavba: Místní komunikace v k.ú. Běleč u Mladé Vožice

JKSO:

Místo:

CC-CZ:

Datum: 15.12.2015

Objednavatel:

IČ:

DIČ:

Zhotovitel:

IČ:

DIČ:

Projektant:

IČ:

DIČ:

Zpracovatel:

IČ:

DIČ:

Poznámka:

Náklady z rozpočtů	1 785 451,66
Ostatní náklady ze souhrnného listu	0,00

Cena bez DPH	1 785 451,66
---------------------	---------------------

DPH základní	21,00%	ze	1 785 451,66	374 944,85
snížená	15,00%	ze	0,00	0,00

Cena s DPH	v	CZK	2 160 396,51
-------------------	----------	------------	---------------------

Projektant

TAREKA s.r.o.

Palackého 351, 390 01 TÁBOR

IČ: 466 79 006 DIČ: CZ46679006

Datum a podpis: 15.12.2015

Razítko

Zpracovatel

Datum a podpis:

Razítko

Objednavatel

Datum a podpis:

Razítko

Zhotovitel

Datum a podpis:

Razítko

REKAPITULACE ROZPOČTU

Stavba: komunikace v k.ú. Běleč u Mladé Vožice

Objekt: SO 01 - Místní komunikace

Místo:

Datum: 15.12.2015

Objednavatel:

Projektant:

Zhotovitel:

Zpracovatel:

Kód - Popis	Cena celkem [CZK]
1) Náklady z rozpočtu	1 785 451,66
HSV - Práce a dodávky HSV	1 785 451,66
1 - Zemní práce	21 599,59
5 - Komunikace pozemní	1 749 027,40
9 - Ostatní konstrukce a práce, bourání	681,00
997 - Přesun sutě	14 143,67
2) Ostatní náklady	0,00
Celkové náklady za stavbu 1) + 2)	1 785 451,66

ROZPOČET

Stavba: i komunikace v k.ú. Běleč u Mladé Vožice

Objekt: SO 01 Místní komunikace

Místo:

Datum:

15.12.2015

Objednavatel:

Projektant:

Zhotovitel:

Zpracovatel:

PČ	Typ	Kód	Popis	MJ	Množství	J.cena [CZK]	Cena celkem [CZK]
----	-----	-----	-------	----	----------	--------------	-------------------

Náklady z rozpočtu

1 785 451,66

HSV - Práce a dodávky HSV

1 785 451,66

1 - Zemní práce

21 599,59

1	K	034403000	Dopravní značení na staveništi - DIO	kpl.	1,000	15 000,00	15 000,00
			1		1,000		
			Součet		1,000		
2	K	113107163	Odstanění podkladu pl přes 50 do 200 m2 z kameniva drceného tl 300 mm	m2	59,200	59,50	3 522,40
			59,2		59,200		
			Součet		59,200		
3	K	122201101	Odkopávky a prokopávky nezapažené v hornině tř. 3 objem do 100 m3	m3	18,600	118,00	2 194,80
			18,6		18,600		
			Součet		18,600		
4	K	171201201	Uložení sypaniny na skládky	m3	17,850	16,10	287,39
			17,85		17,850		
			Součet		17,850		
5	K	181951102	Úprava pláně v hornině tř. 1 až 4 se zhutněním	m2	59,500	10,00	595,00
			59,50		59,500		
			Součet		59,500		

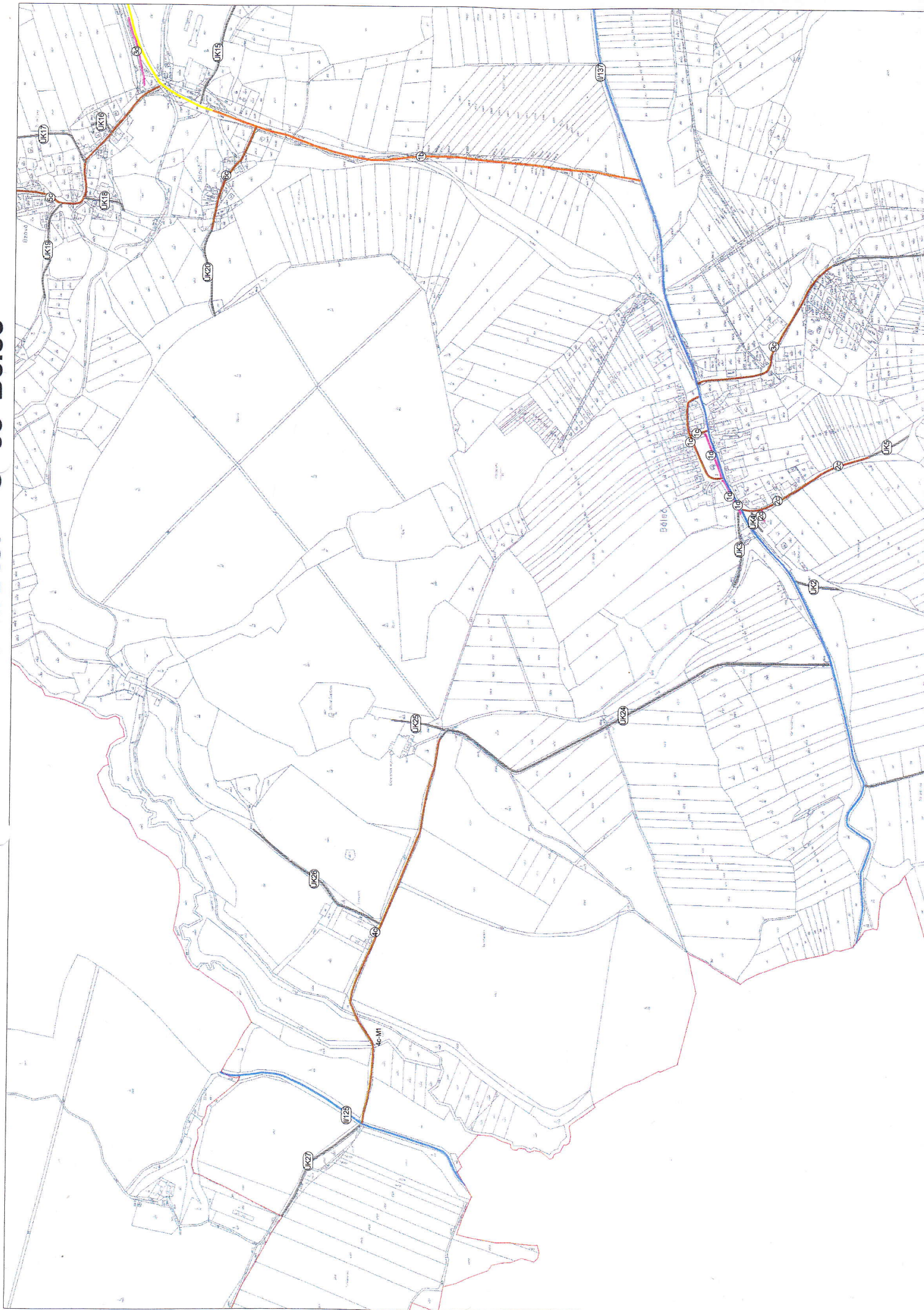
5 - Komunikace pozemní

1 749 027,40

6	K	564871116	Podklad ze šterkodrtě ŠD tl. 300 mm	m2	121,500	196,00	23 814,00
			121,50		121,500		
			Součet		121,500		
7	K	565131111	Vyrovnání povrchu dosavadních podkladů obalovaným kamenivem ACP (OK) tl 50 mm	m2	255,400	248,00	63 339,20
			255,40		255,400		
			Součet		255,400		
8	K	565145121	Asfaltový beton vrstva podkladní ACP 16 (obalované kamenivo OKS) tl 60 mm š přes 3 m	m2	2 554,000	283,00	722 782,00
			2554		2 554,000		
			Součet		2 554,000		
9	K	569231111	Zpevnění krajnic šterkopískem nebo kamenivem těžším tl 100 mm	m2	899,000	62,10	55 827,90
			899		899,000		
			Součet		899,000		
10	K	573111112	Postřik živičný infiltrační s posypem z asfaltu množství 1 kg/m2	m2	2 554,000	20,50	52 357,00
			2554		2 554,000		
			Součet		2 554,000		
11	K	573211111	Postřik živičný spojovací z asfaltu v množství do 0,70 kg/m2	m2	3 247,000	12,90	41 886,30
			3247		3 247,000		

PČ	Typ	Kód	Popis	MJ	Množství	J.cena [CZK]	Cena celkem [CZK]
Součet					3 247,000		
12	K	577134121	Asfaltový beton vrstva ohrusná ACO 11 (ABS) tř. I tl 40 mm š přes 3 m z nemodifikovaného	m2	3 247,000	243,00	789 021,00
3247					3 247,000		
Součet					3 247,000		
9 - Ostatní konstrukce a práce, bourání							681,00
13	K	919735112	Řezání stávajícího živичného krytu hl do 100 mm	m	10,000	68,10	681,00
10					10,000		
Součet					10,000		
997 - Přesun sutě							14 143,67
14	K	997013501	Odvoz sutí a vybouraných hmot na skládku nebo mezískládku do 1 km se složením	t	33,920	223,00	7 564,16
33,92					33,920		
Součet					33,920		
15	K	997013509	Příplatek k odvozu sutí a vybouraných hmot na skládku ZKD 1 km přes 1 km	t	678,300	9,70	6 579,51
678,30					678,300		
Součet					678,300		

PASPORT MÍSTNÍCH KOMUNIKACÍ - Obec Běleč





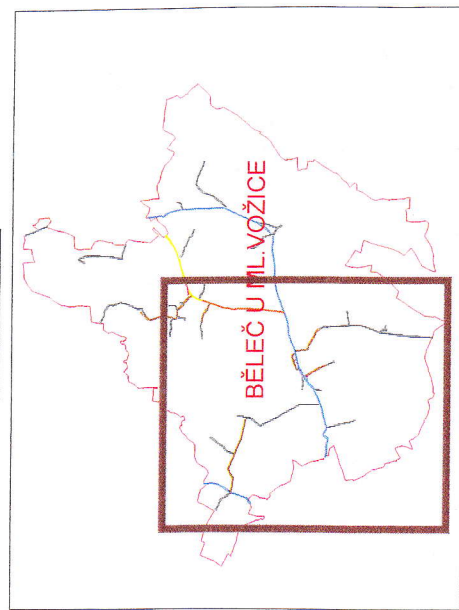
1 : 10 000

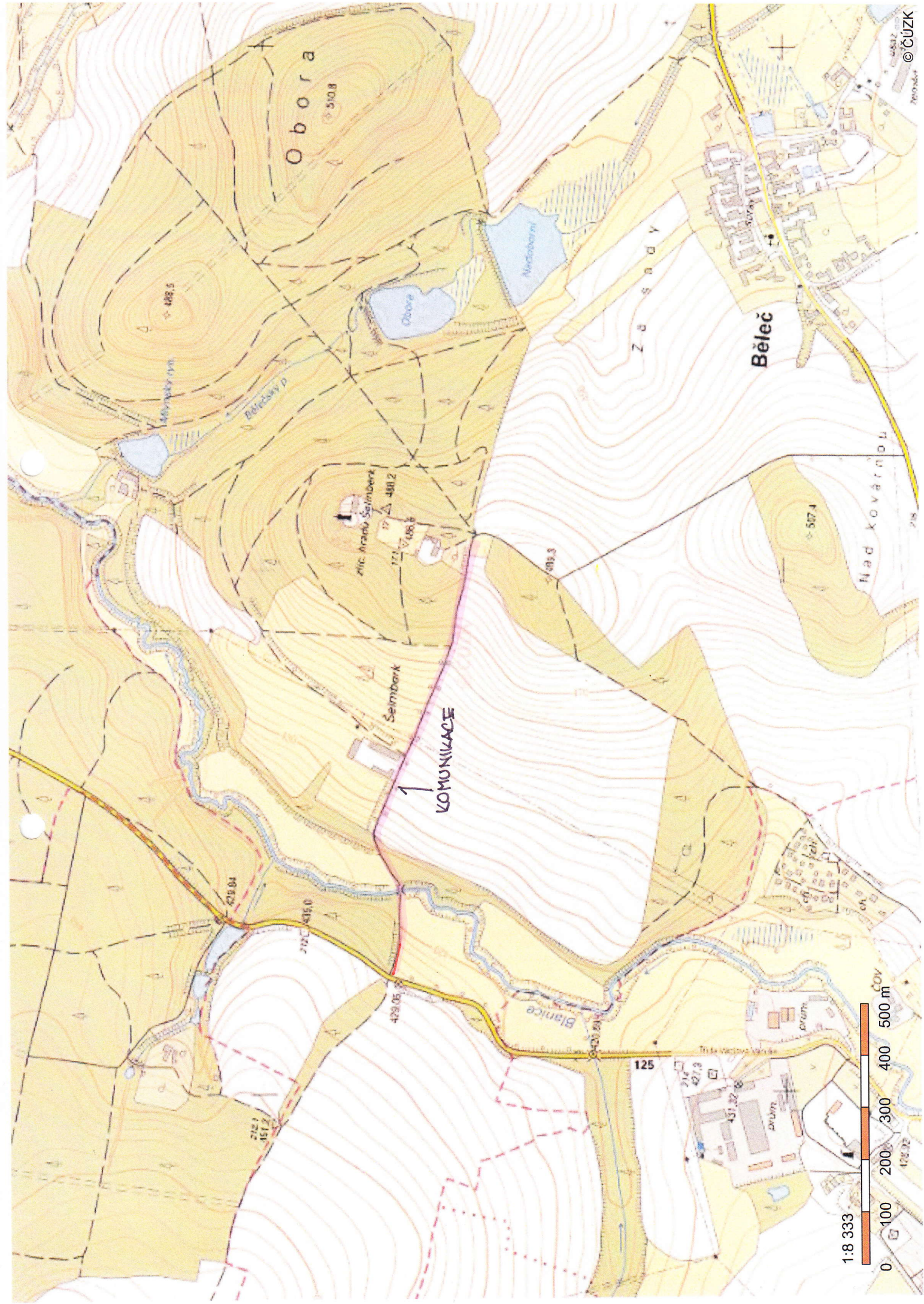
Legenda:

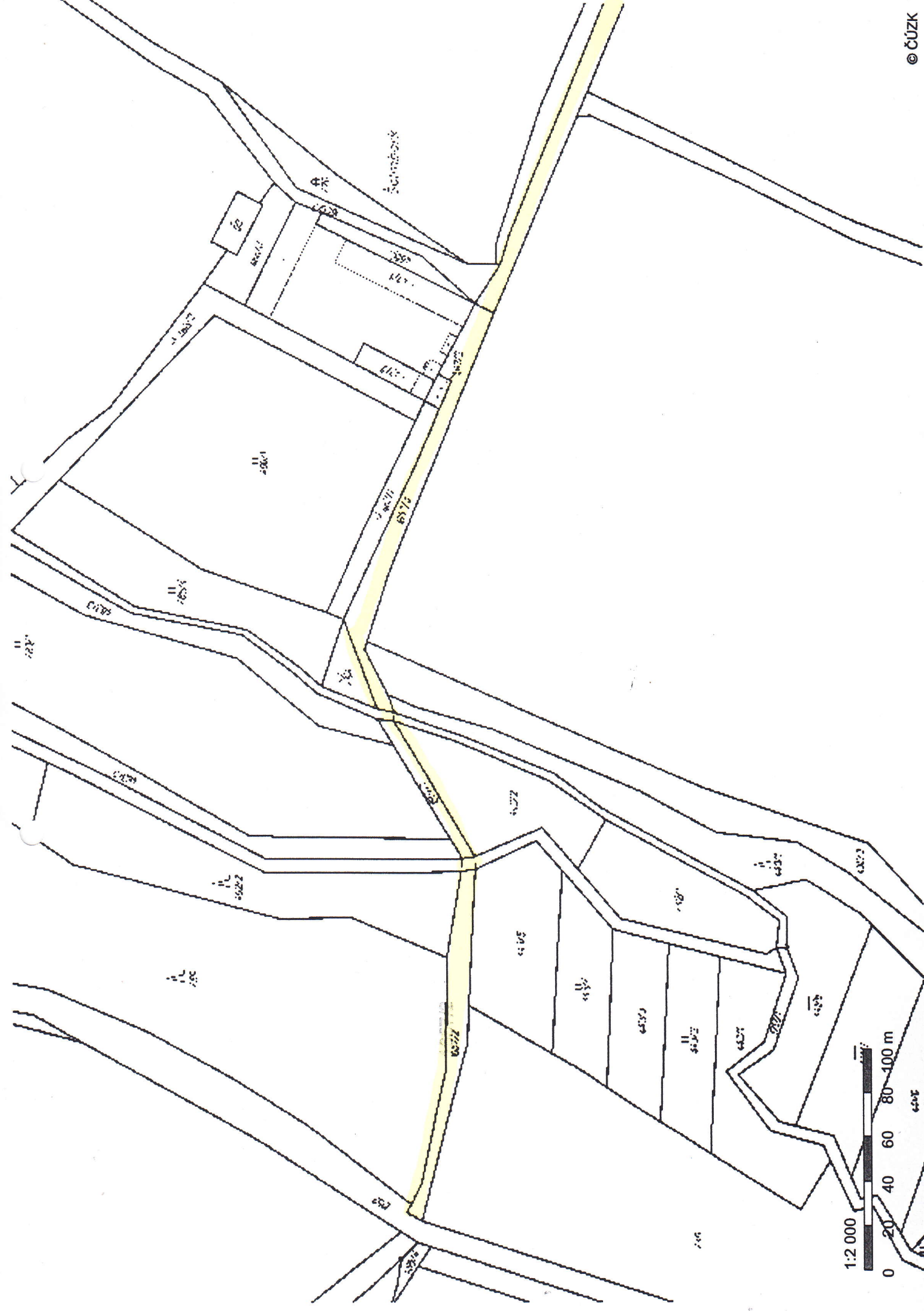
- Silnice I. třídy
- Silnice II. třídy
- Silnice III. třídy
- Místní komunikace II. třídy
- Místní komunikace III. třídy
- Místní komunikace IV. třídy
- Účelové komunikace

- L** lavka
- M** most
- B** brod
- P** podjezd
- (X)** křížení se železnicí – úrovně chráněné
- X** křížení se železnicí – úrovně nechráněné

Přehledka









1:12 000

