

M ě s t s k ý ú ř a d T á b o r  
O d b o r d o p r a v y



Žižkovo náměstí 2, 390 01 Tábor

S00FX020SLFG

Spis.značka	S-META 49218/2024/VPec	Tábor
Číslo jednací	METAB 50421/2024/OD/VPec	
Oprávněná úřední osoba	Bc. Veronika Peclová / 381 486 284	6.9.2024

HOCHTIEF CZ a. s., Plzeňská 3217/16, 150 00 Praha 5-Smíchov

**OPATŘENÍ OBECNÉ POVAHY**  
**STANOVENÍ PŘECHODNÉ ÚPRAVY PROVOZU**  
**veřejnou vyhláškou**

Městský úřad Tábor, Odbor dopravy, jako správní orgán příslušný podle § 124 odst. 6 a § 77 odst. 1 písm. c) zákona č. 361/2000 Sb., o provozu na pozemních komunikacích a o změnách některých zákonů (zákon o silničním provozu), ve znění pozdějších předpisů na základě návrhu ve smyslu § 42 zákona č. 500/2004 Sb., správní řád (správní řád), ve znění pozdějších předpisů na přechodnou úpravu provozu na pozemních komunikacích, který dne 28.8.2024 podal

**HOCHTIEF CZ a. s., IČO 46678468, Plzeňská 3217/16, 150 00 Praha 5-Smíchov,**  
**kterého zastupuje HPN projekt s.r.o., Pavel Neckář, IČO 01512595, Obrataň 93, 394 12**  
**Obrataň**

(dále jen "navrhovatel"), po písemném vyjádření Policie České republiky ze dne 6.5.2024 pod č.j. KRPC-370-660/ČJ-2024-020806 z moci úřední

**s t a n o v u j e**

podle § 77 odst. 5 zákona o silničním provozu v souladu s § 171 až 174 správního řádu přechodnou úpravu provozu **na silnici č. II/137 Mladá Vožice – Běleč - Vilice, silnici č. II/125 Mladá Vožice – Šebířov (Šelmbek rozc.), silnici č. II/124 Staniměřice, rozc., na místních komunikacích Města Mladá Vožice, na místní komunikaci Obce Běleč, na místních komunikacích Obce Vilice, a na pozemní komunikaci na pozemku parc.č. 1070/17 v katastrálním území Janov u Mladé Vožice**, která spočívá v umístění a osazení přenosných svislých dopravních značek a dopravních zařízení dle dopravně inženýrského opatření z důvodu prodloužení uzavírky silnice č. II/137 - mostu ev. č. 137-003 a vedení objízdné trasy.

Doba trvání: od **16.9.2024** do **15.10.2024**.

V termínu od 16.9.2024 do 22.9.2024 bude využita objízdná trasa přes obce Načeradec, Kondrac, zpět do Louňovic pod Bláníkem z důvodu souběhu uzavírek. Veškeré ostatní náležitosti budou stanoveny v rozhodnutí o uzavírce a objížděce.

**Podmínky pro provedení přechodné úpravy provozu:**

- Umístění dopravních značek a dopravních zařízení musí odpovídat přiloženým grafickým situacím DIO, které jsou nedílnou součástí tohoto opatření.
- Provedení a umístění dopravních značek a dopravních zařízení s certifikátem jakosti musí být v souladu s vyhláškou č. 294/2015 Sb., kterou se provádějí pravidla provozu na pozemních komunikacích, ve znění pozdějších předpisů, technickými podmínkami TP 66 „Zásady pro označování pracovních míst na pozemních komunikacích“ a dle příslušných platných technických norem. Veškeré dopravní značení bude provedeno základní velikostí podle TP v reflexním provedení.

3. Trvalé dopravní značení, které je v rozporu s přechodným dopravním značením, bude překryto, příp. odstraněno a po ukončení uvedeno do původního stavu.
4. Při instalaci přechodné úpravy provozu nesmí dojít k znečištění nebo poškození dotčené pozemní komunikace.
5. Podle tohoto stanovení přechodné úpravy provozu je možné postupovat jen v případě, že související rozhodnutí o uzavírce a objížděče nabyde právní moci a vykonatelnosti.
6. Odpovědná osoba za řádné provedení úpravy dopravních značek a dopravních zařízení podle tohoto stanovení, jeho kontrolu a případné udržování po celou dobu přechodné úpravy provozu a dále včasné odstranění je Pavel Neckář, tel.: 720 699 496.

### **Odůvodnění:**

Navrhovatel podal dne 28.8.2024 návrh na přechodnou úpravu provozu na silnici č. II/137 Mladá Vožice – Běleč - Vilice, silnici č. II/125 Mladá Vožice – Šebířov (Šelmberk rozc.), silnici č. II/124 Staniměřice, rozc., na místních komunikacích Města Mladá Vožice, na místní komunikaci Obce Běleč, na místních komunikacích Obce Vilice, a na pozemní komunikaci na pozemku parc.č. 1070/17 v katastrálním území Janov u Mladé Vožice z důvodu prodloužení uzavírky silnice č. II/137 - mostu ev. č. 137-003 a vedení objízdné trasy.

Správní řád stanoví, že postup jím předvídaný se pro opatření obecné povahy uplatní tam, kde zvláštní zákon ukládá vydat závazné opatření obecné povahy, což je naplněno ustanovením § 77 odst. 5 zákona o silničním provozu.

Vzhledem k tomu, že se jedná o přechodnou úpravu provozu na pozemních komunikacích, správní orgán v souladu s § 77 odst. 5 zákona o silničním provozu nedoručoval návrh opatření obecné povahy a nevyzýval dotčené osoby k podávání připomínek nebo námitek.

Správní orgán postupoval v souladu s § 77 odst. 3 zákona o silničním provozu a projednal návrh stanovení přechodné úpravy provozu na pozemních komunikacích s dotčeným orgánem podle § 77 odst. 2 písm. b) zákona o silničním provozu, t.j. Policií České republiky. Nebyla tedy naplněna dikce „nevyjádřili se dotčený orgán“, jelikož Policie České republiky se vyjádřila dne 6.5.2024 pod č.j. KRPC-370-660/ČJ-2024-020806.

Při vydání tohoto stanovení vycházel správní orgán především z obsahu návrhu navrhovatele, stanoviska dotčeného orgánu (Policie České republiky) a doložených podkladů. Návrh obsahoval formulář Návrh stanovení přechodné úpravy provozu, situaci dopravně inženýrských opatření. Správní orgán sledoval předepsaný účel věci, vycházel ze skutečností, které jsou pro daný případ relevantní, zachoval objektivitu a nestrannost a dodržel princip rovnosti.

Posouzení, hodnocení a určení objízdné trasy svěřují právní předpisy do řízení o povolení uzavírky a nařízení objížděčky. Pro toto tvrzení svědčí i ustanovení § 39 odst. 4 písm. c) vyhlášky č. 104/1997 Sb., kterou se provádí zákon o pozemních komunikacích, které taxativně určuje, že rozhodnutí o povolení uzavírky a nařízení objížděčky obsahuje „stanovení trasy objížděčky“. Dále v § 24 zákon č. 13/1997 Sb., o pozemních komunikacích přiznává účastenství v řízení o uzavírce a objížděče s právem ochrany zájmů účastníků řízení. Řízení o povolení uzavírky a nařízení objížděčky je tedy právě tím řízením, kde mají účastníci hájit svá práva ve vztahu k vedení trasy objížděčky. Stanovené dopravní značky jsou v rámci procesu stanovení, s ohledem na konkrétní podmínky, bezpečnost a plynulost silničního provozu, umístěny na konkrétní místa na budoucí objízdné trase projednávané v řízení o povolení uzavírky a nařízení objížděčky. Stanovení přechodné úpravy provozu zabezpečuje, nikoliv určuje vedení objízdné trasy.

Na základě výše uvedeného a v rámci zajištění souladu s veřejným zájmem na zachování bezpečnosti a plynulosti provozu na pozemních komunikacích dospěl správní orgán k závěru, že návrhu vyhoví a opatření obecné povahy vydá, resp. stanoví přechodnou úpravu provozu za podmínek stanovených tímto opatřením a za použití ustanovení právních předpisů uvedených v tomto opatření.

Smyslem tohoto stanovení přechodné úpravy provozu je úprava provozu po dobu odstranění omezení a rizik pro silniční síť. Po zvážení všech možností a rizik správní orgán došel k závěru, že přechodná úprava provozu je proporcionální a zajistí cíl za minimálních negativních průvodních jevů.

**Poučení:**

Proti opatření obecné povahy nelze podle § 173 odst. 2 správního řádu podat opravný prostředek.

Toto opatření obecné povahy nabývá účinnosti podle § 77 odst. 5 zákona o silničním provozu pátým dnem po vyvěšení.

„otisk úředního razítka“

Eduard Chalupa, DiS.  
vedoucí odboru dopravy

**Příloha:** situace DIO- 8x

Žádáme Vás tímto o vyvěšení tohoto opatření a zároveň žádáme o zaslání potvrzení zveřejnění (vyvěšení) po uplynutí 15-ti denní lhůty vyvěšení.

**Toto opatření musí být vyvěšeno po dobu 15 dnů.**

Vyvěšeno dne: .....

Sejmuto dne: .....

Razítko, podpis orgánu, který potvrzuje vyvěšení a sejmutí opatření.

**Doručí se:**

Navrhovatel: (datovou schránkou)

HPN projekt s.r.o., IDDS: b4qsiem

zastoupení pro: HOCHTIEF CZ a. s., Plzeňská 3217/16, 150 00 Praha 5-Smíchov

Dotčené orgány: (datovou schránkou)

Policie České republiky, Krajské ředitelství policie Jihočeského kraje, Územní odbor Tábor, Dopravní inspektorát, IDDS: eb8ai73

Ostatní: (doporučeně na doručenkou, datovou schránkou)

Správa a údržba silnic Jihočeského kraje, závod Tábor, IDDS: cadk8eb

Město Mladá Vožice, IDDS: kpxbcqh

Obec Běleč, IDDS: 7wjajvb

Obec Vilice, IDDS: we7ajs7

Luboš Bartůněk, Běleč č.p. 23, 391 43 Mladá Vožice

Městský úřad Tábor, Odbor vnitřních věcí, Žižkovo nám. č.p. 2/2, 390 15 Tábor 1 **se žádostí o vyvěšení.**

Městský úřad Mladá Vožice, IDDS: kpxbcqh **se žádostí o vyvěšení.**

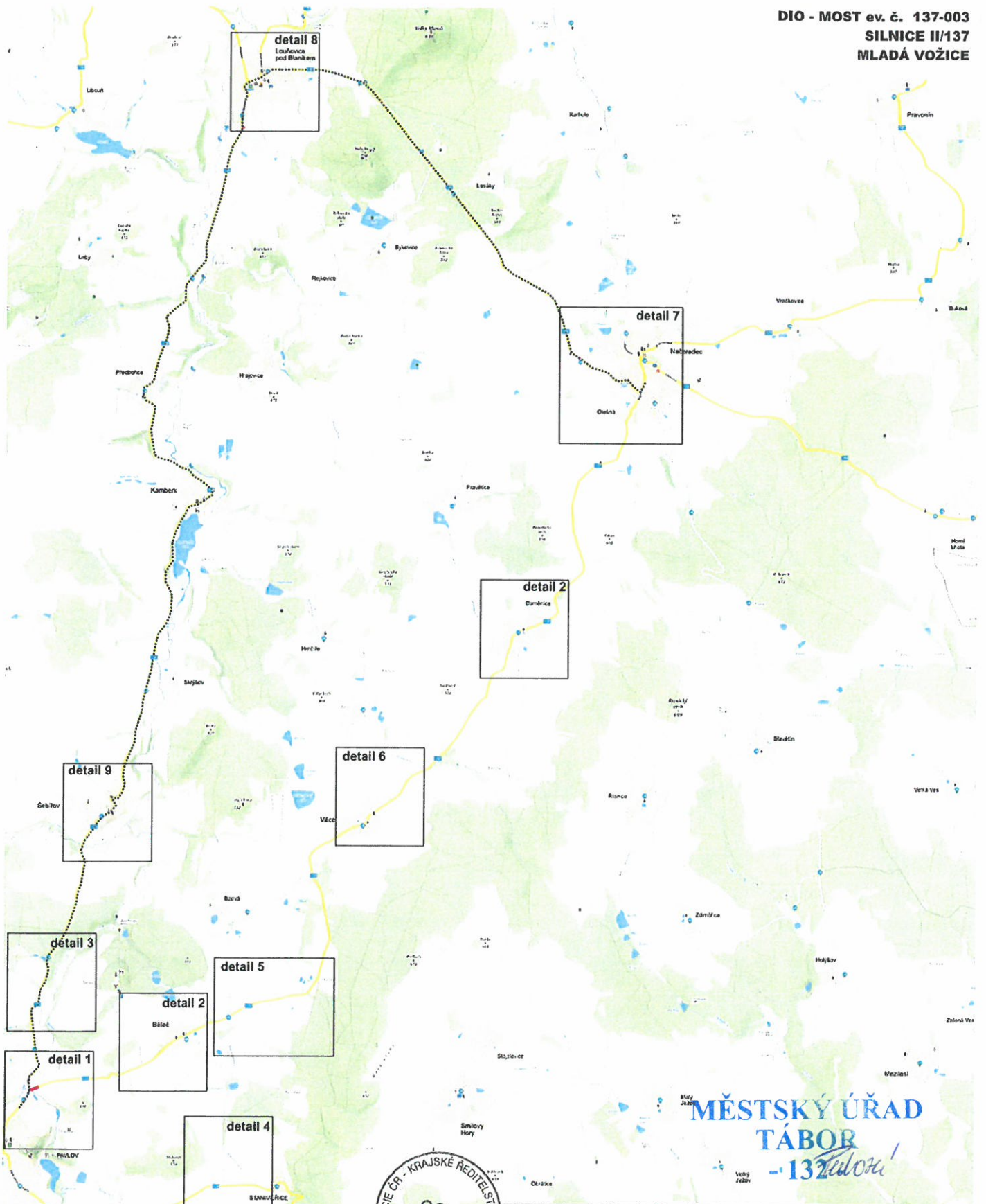
Obecní úřad Běleč, IDDS: 7wjajvb **se žádostí o vyvěšení.**

Obecní úřad Šebířov, IDDS: fdtbw43 **se žádostí o vyvěšení.**




Obecní úřad Vilice, IDDS: we7ajs7 **se žádostí o vyvěšení.**

1 x spis zde

**DIO - MOST ev. č. 137-003  
SILNICE II/137  
MLADÁ VOŽICE**



**Legenda:**

- uzavřená silnice II/137, most ev.č.17-003
- vedení objíždné trasy
-  B 20a - přechodné dopravní značení
-  B 20a - stávající přechodné dopravní značení
-  B 20a - stávající dopravní značení

*6.5.2024  
KRPC-330-660/s-204-04306*

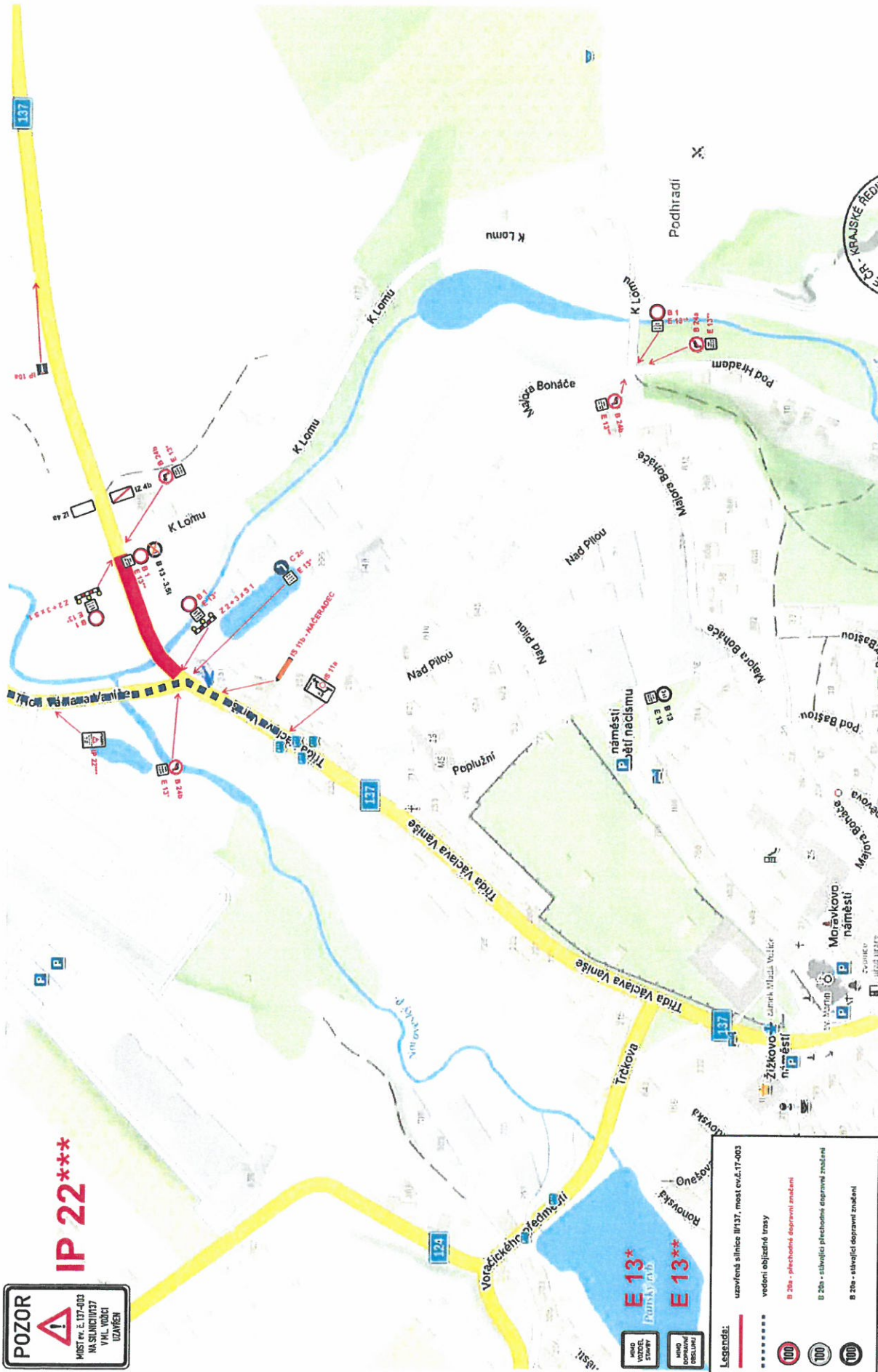


**MĚSTSKÝ ÚŘAD  
TÁBOR**  
*-137-2024/003*

Zhotovitel projektové dokumentace	
 HPN PROJEKT	HPN projekt s.r.o. Obrahaň 93 394 12 Obrataň tel: 720 699 496 603 820 308 e-mail: info@hpnprojekt.cz www.hpnprojekt.cz
<b>DIO - MOST ev. č. 137-003 SILNICE II/137 MLADÁ VOŽICE</b>	Objednatel: HOCHTIEF CZ a.s.
ÚPLNÁ UZÁVÍRKA SILNICE II/137	Vypracoval: Pavel Neckář
	Zodp. projektant: Pavel Neckář
	Datum: 04/2024
	Stupeň: RDS



detail 1 - Mladá Vožice



**POZOR**  
 MÍSTO č. 2 137-003  
 MAXIMÁLNÍ TÍŽE  
 14,4 TON  
 ÚZAVŘENÍ  
**IP 22\*\*\***

**E 13\***  
 PRŮJÍZDA  
**E 13\*\*\***

**Legenda:**

- uzavřená silnice 137, míst. ev.č. 137-003
- vedení objízdné trasy
- B 20a - přechodná dopravní značení
- B 20b - stálé/přechodné dopravní značení
- B 20c - stálé/přechodné dopravní značení



*6.5.2025*  
*KRPV-370-660/CS-2025-020006*

detail 2 - Běleč



IP 22\*\*\*



Běleč



E 13\*\*

E 13\*\*\*

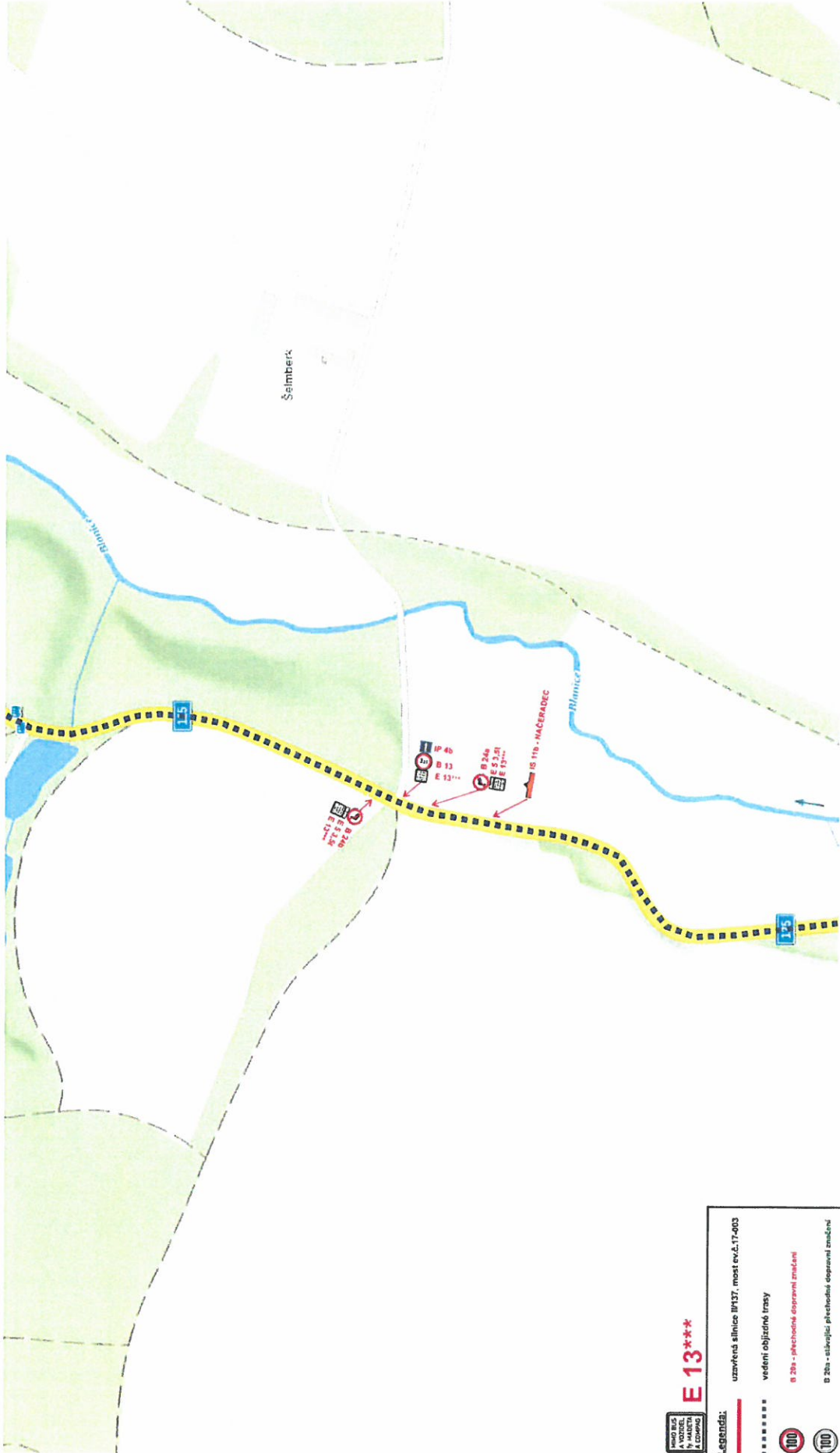
Legenda:

	uzavřená silnice (M137, most evč.17-003)
	vedení objízdné trasy
	20a - přechodná dopravní značení!
	20a - stávající přechodná dopravní značení
	20a - stávající dopravní značení



6.5.2025  
KRPK-370-660/15-2025-020806

detail 3 - Šelmberk, rozc.



**E 13\*\*\***

uzavřená silnice III/17, most evč.17-003

vedení objízdné trasy

0 20a - přechodné dopravní značení

0 20a - stávající přechodné dopravní značení

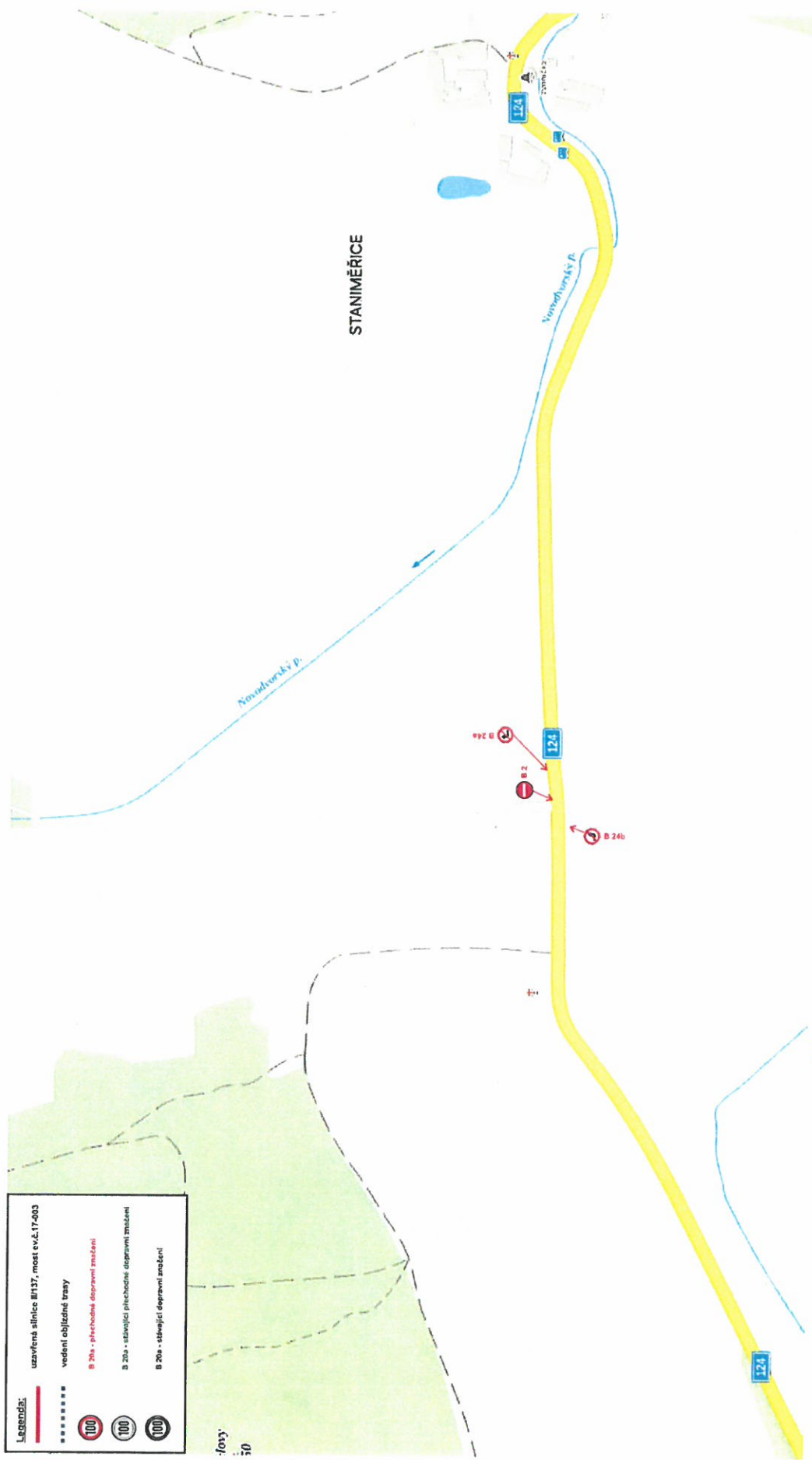
0 20a - stávající dopravní značení

6.5. 2024  
 KRPI-370-660/cj-2024-020806  
*[Signature]*





detail 4 - Staniměřice, rozc.

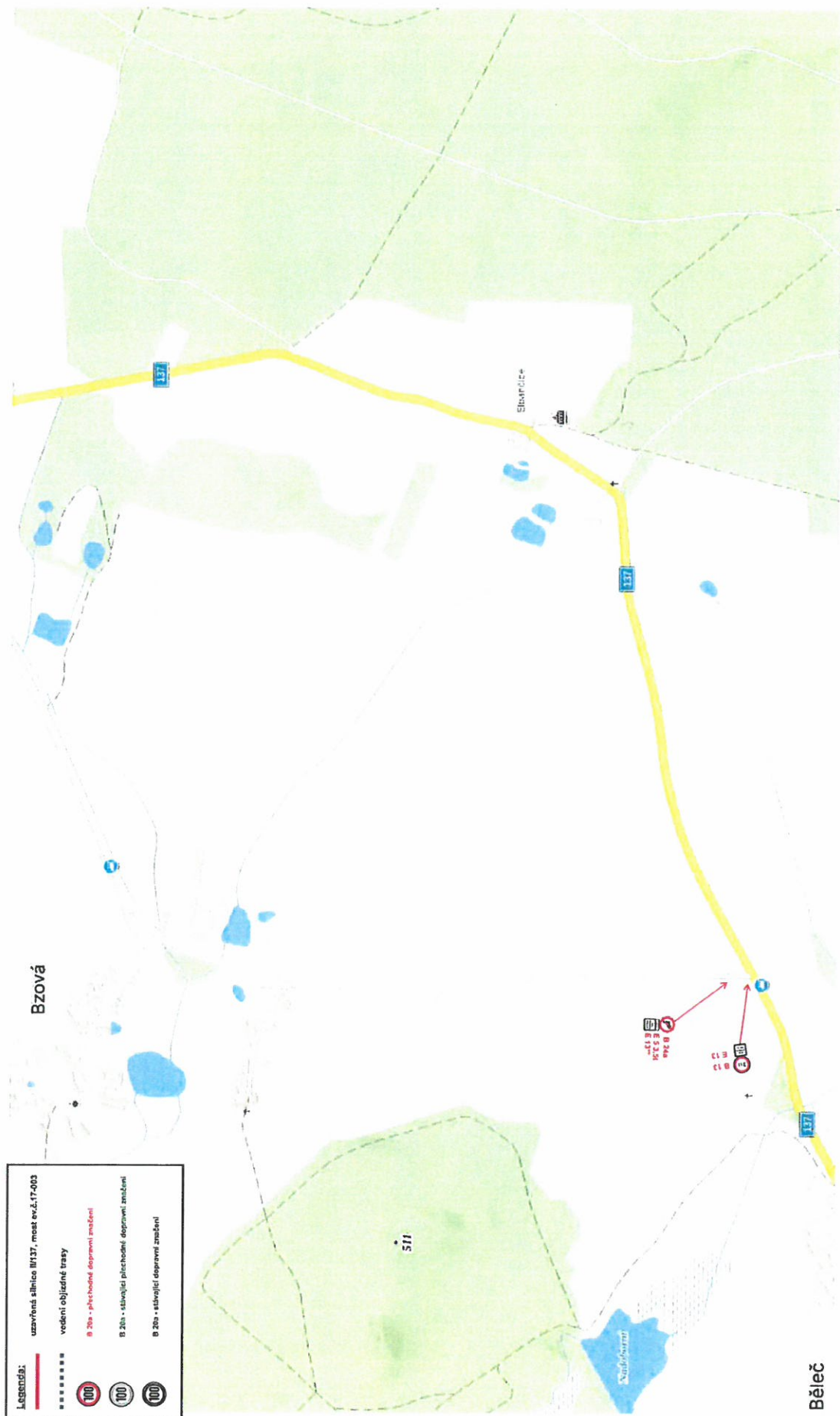


6.5.2024  
KRPK-370-660/ČJ-2025-020806





detail 5 - Bzová, rozc.



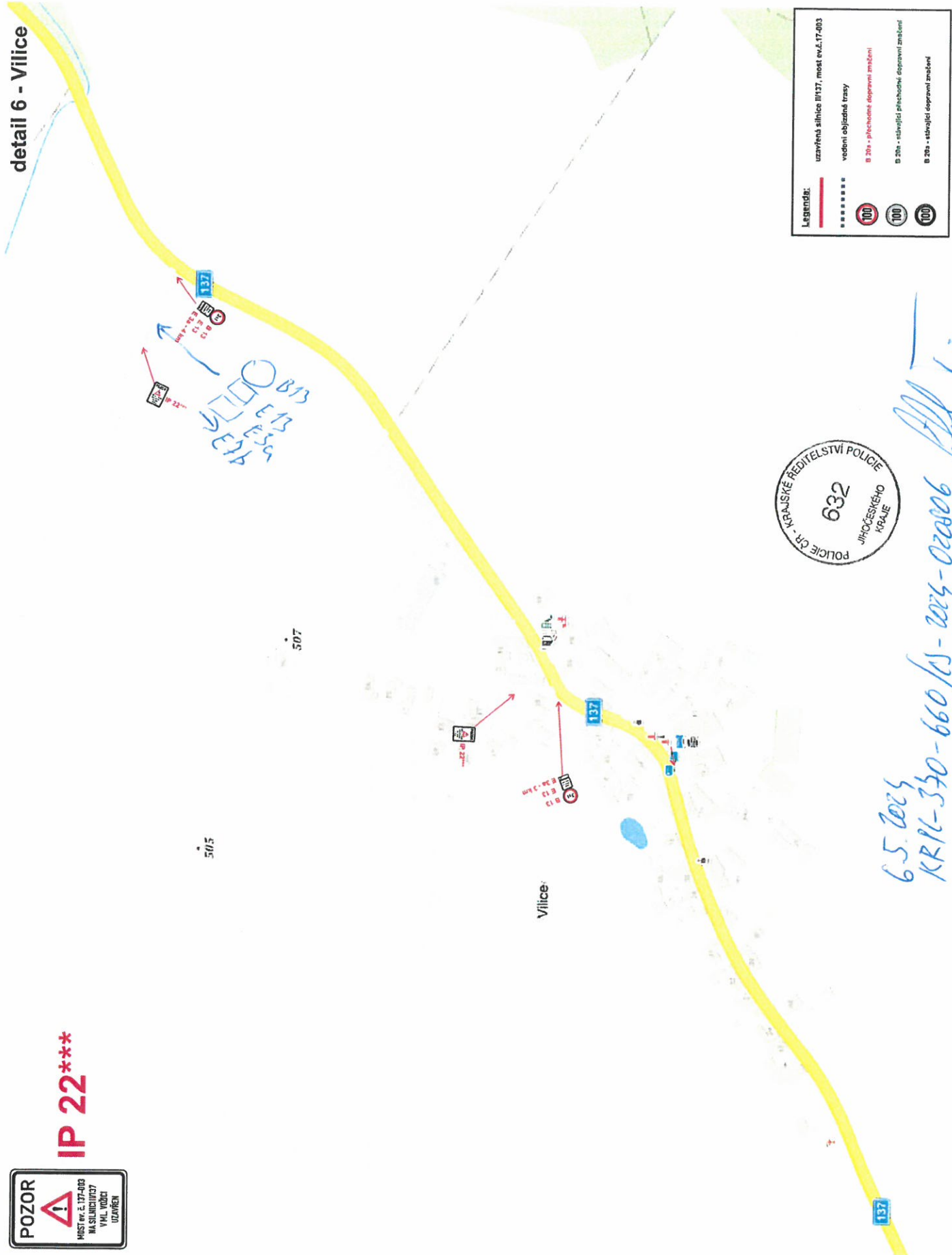
6.5.2025  
KR16-370-660/čs - 2025-022806  
[Signature]





IP 22\*\*\*

detail 6 - Vilice



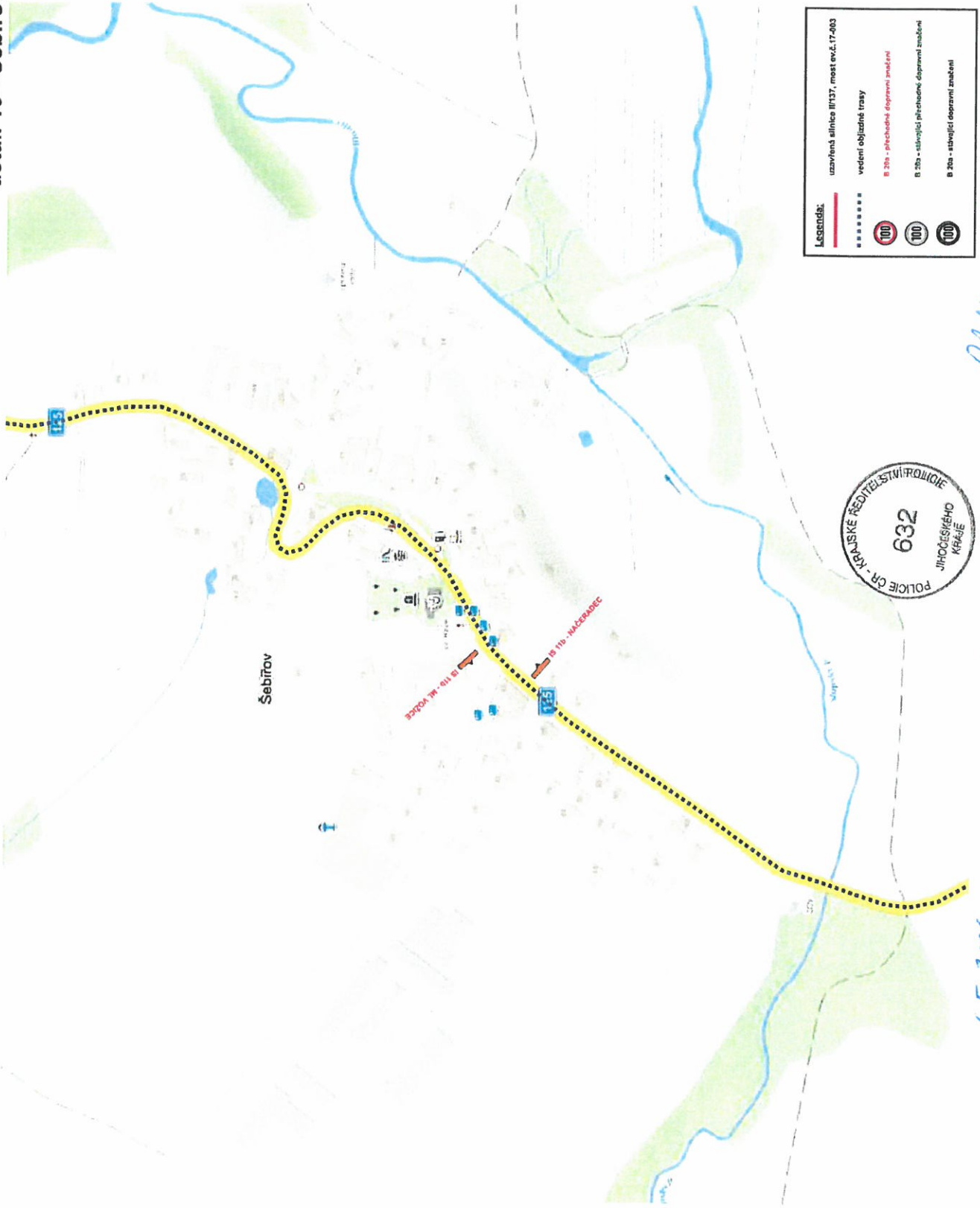
**Legenda:**

- uzavřená silnice III/137, most ev.č.17-003
- vedení objezdné trasy
- B 20a - přechodné dopravní značení
- B 20a - stávající přechodné dopravní značení
- B 20a - stávající dopravní značení



6.5.2024  
KRPK-370-660/JS-2024-02006

detail 10 - Šebřův



6.5.2024 KR 11-330-660/CJ-2024-020206

*[Handwritten signature]*